

符合性声明



VIA MARCO CORNER, 19 36016
THIENE (VI) 意大利

声明此处描述的新工具:

电动螺丝刀:

ACC2210 141910
ACC2220 141920
ACC2222 151222
ACC2230 151930
ACC2245 151945

符合以下标准和其他规范性文件:2006/42/CE、LVD 2014/35/UE、EMCD 2014/30/UE、EN 62841-2-2:2014、EN 62841-1:2015、EN 60204 -1、EN 61000-6-2、EN 61000-6-4。

也符合RoHS III规范 (2011/65/UE及后续2015/863) 。

姓名: 约翰·科拉桑特
位置: 总经理
被授权在 Kolver 中编译技术文件的人

蒂耶内,2021 年 1 月 1 日

约翰·科拉桑特

万衢自动化(上海)有限公司

T: 150 210 98804

www.kolver.net

走向。160920



操作手册

制造商的识别数据

VIA MARCO CORNER, 19/21 36016
THIENE (VI) - 意大利

产品的识别数据

电动螺丝刀型号:

ACC2210/110	141910/110
ACC2220/110	141920/110
ACC2222/110	151222/110
ACC2230/110	151930/110
ACC2245/110	151945/110

产品的技术数据

张力:110V DC

功率:30W

转速 RPM:950; 2222: 2400; 2245: 450

扭矩范围 Nm:2210:0,2-1; 2220:0.7-2 2222:0.9-2;
2230:1-3; 2245: 1-4,5

走向。160920

一般安全规则

警告:使用电动螺丝刀时,应始终遵循基本的安全预防措施,以减少火灾、触电和人身伤害的风险。使用螺丝刀前请阅读以下所有说明并妥善保存。

- 保持工作区域清洁和光线充足。
- 请勿在潮湿或潮湿的地方或存在易燃液体或气体的地方使用电动螺丝刀。
- 避免身体接触接地表面,如管道、散热器、冰箱等。
- 让儿童和访客远离工作区域。
- 螺丝刀不使用时,应存放在干燥、上锁的地方,不要放在室外。
儿童接触不到的地方。
- 请勿将螺丝刀用于非预期目的或工作。
- 着装得体。不要穿宽松的衣服和首饰。戴护发
遮住长头发。
- 切勿使用电缆携带螺丝刀或将其从插座上拉下来。
- 使用夹具或虎钳夹住工件。
- 始终保持适当的立足点和平衡。
- 定期检查工具电缆,如有损坏,由授权服务机构修理或更换。始终保持手柄干燥、清洁且无油和油脂。
- 在进行任何维修操作之前、更换附件时以及不使用它们时,请断开工具的电源。
- 在户外使用螺丝刀时,只能使用带有户外专用延长线并有相应标记。
- 工作时注意。疲劳时不要操作螺丝刀。
- 使用前务必检查螺丝刀是否损坏。有缺陷的开关必须由授权服务中心更换。切勿使用无法通过开关打开或关闭的工具。
- 使用本操作说明中未推荐的任何其他附件可能存在人身伤害的风险。
- 只能由经过授权的专家修理螺丝刀。
不这样做可能会带来严重的危险。

警告:在将控制单元和电源连接到插座之前,请检查您使用的电压是否与单元本身标签上指示的电压相同。

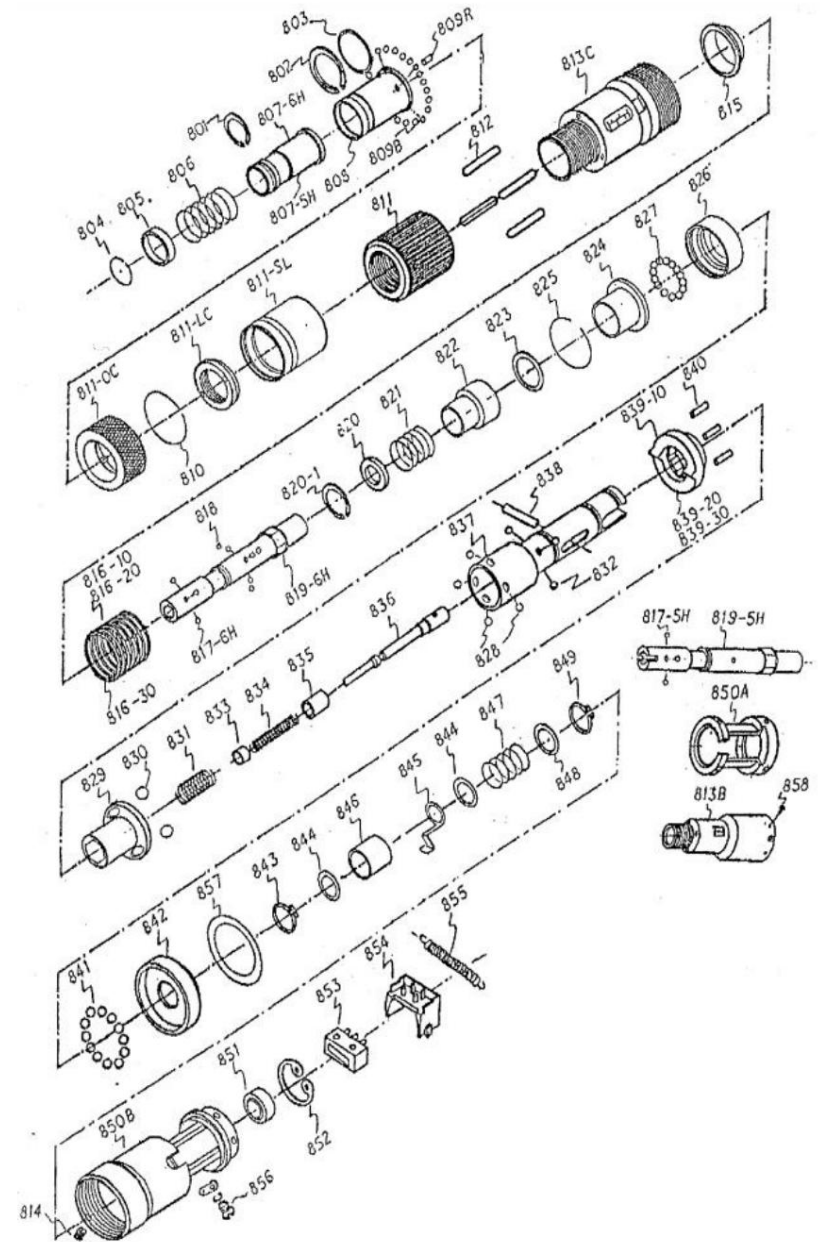
1. 应用

Kolver 电动螺丝刀旨在将任何高达 M5 的紧固件拧紧至预设扭矩值。表 1 将帮助您确定每个型号的容量和扭矩范围。

电子、电器、玩具、眼镜架等领域的精密装配行业,是电动螺丝刀的天然用户。

模型	容量	速度 RPM	Torque range [Nm]
ACC2210/110	M3	950	0,2 - 1,0
ACC2220/110	M4	950	0,7 - 2,0
ACC2222/110	M4	2400	0,9 - 2,0
ACC2230/110	M5	950	1,0 - 3,0
ACC2245/110	M5	450	1,0 - 4,5

走向。160920



万衢自动化(上海)有限公司

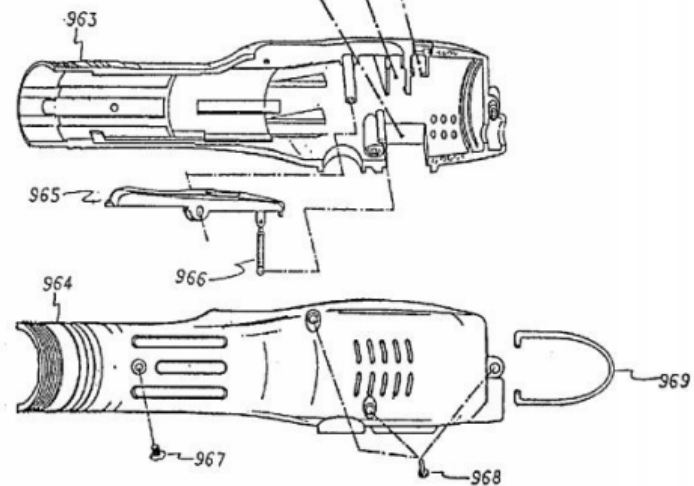
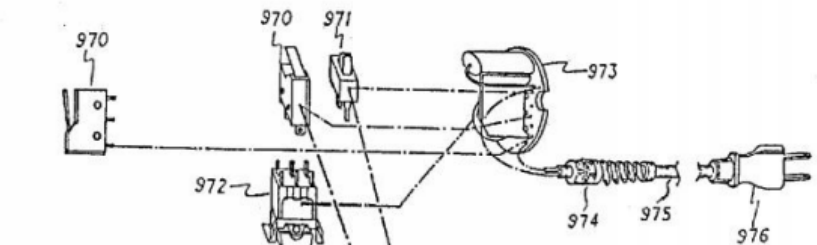
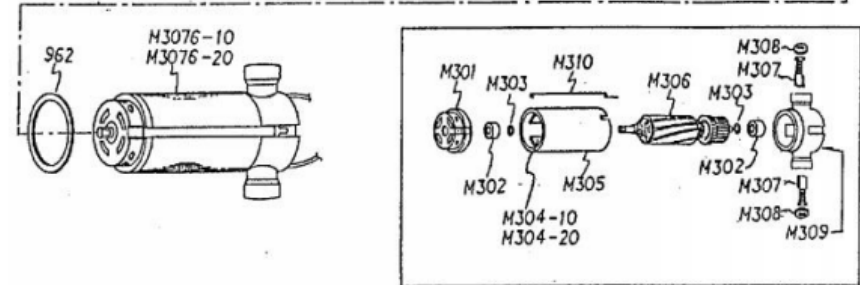
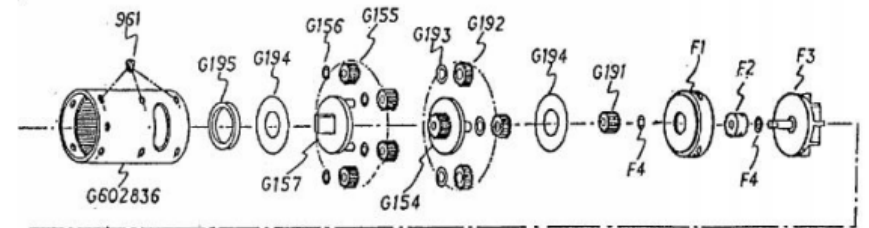
T: 150 210 98804

www.kolver.net

走向。160920

SPARE PARTS LIST ACC

REF	DESCRIPTION	CODE	REF	DESCRIPTION	CODE
M3076-10	Motor 2210	219210	961	Fixing screw	200039
M3076-20	Motor 2220	219220	962	Isolation washer	219962
M3076-30	Motor 2230 & 2222	219230	963	Shell (base)	219963
M-301	Motor cover	219301	964	Shell (cover)	219964
M-302	Bering	220080	965	Trigger start	219965
M-303	Washer	219303	966	Spring	219966
M-304/1	Magnet 2210	219304	967	Flat screw	219967
M-304/2	Magnet 2220	219314	968	Screw	219968
M-304/3	Magnet 2230 & 2222	219324	969	Hanger	219969
M-305	Steel housing 2210 & 2220	219305	970	Microswitch	219970
M-305/1	Steel housing 2230 & 2222	219350	971	Start switch	219971
M-306	Rotor 2210 & 2220	219306	972	For-Rev slide switch	219972
M-306/1	Rotor 2230 & 2222	219360	973	P.C.B.	219973
M-307	Carbon brush	219307	974	Cable joiner	219974
M-308	Carbon brush cover	219308	975	Cable 110V	219975/110
M-309	Brushes seat 2210 & 2220	219309	976	Plug 110V	219976/110
M-309/1	Brushes seat 2230 & 2222	219390			
M-310	Stop spring 2210 & 2220	219310			
G602836	Internal gear	219836			
G-154	Upper reduction plater	219154			
G-155	Planet gear	219155			
G-156	Washer	219156			
G-157	Lower reduction plate	219157			
G-191	Main gear	219191			
G-192	Planet gear	219192			
G-193	Washer	219193			
G-194	Steel washer	219194			
G-195	Washer ring	219195			
F1	Separate seat	219957			
F2	Bearing	210080			
F3	Fan	219959			
F4	Washer	219960			



SPARE PARTS LIST ACC

REF	DESCRIPTION	CODE	REF	DESCRIPTION	CODE
801	Clip	219801	826	Thrust sheet	219826
802	Clip	219802	827	Steel ball	219827
803	Washer	219803	828	Steel ball	219828
804	Clip	219804	829	Idling ring	219829
805	Lining ring	219805	830	Steel ball d. 5mm	219830
806	Spring	219806	831	Main shaft return spring	219831
807-5H	Bit control ring 5mm	219807	832	Steel ball	219832
807-6H	Bit control ring 1/4	219880	833	Stopping ball	219833
808-5H	Main shaft thrust sleeve 5mm	219808	834	Central control rod spring	219834
808-6H	Main shaft thrust sleeve 1/4	219881	835	Control rod sliding sleeve	219835
809-B	Steel ball	219809	836	Central control rod	219836
809-R	Roller ball	219882	837	Main shaft-output	219837
810	Stop ring	219810	838	Pin	219838
811	Torque nut fixing type	219811	839-10	Upper clutch	219839
811-LC	Thread of torque nut	219883	839-20	Upper clutch	219893
811-SL	Torque nut outer slide sleeve	219884	839-30	Upper clutch	219894
811-OC	Torque adjusting locker	219885	840	Roller ball	219840
812	Pin	219812	841	Steel ball	219841
813-B	Torque nut seat	219813	842	Upper clutch thrust cover	219842
813-C	Torque nut seat	219892	843	Clip	219843
814	Fixing screw	219814	844	Washer	219844
815	Torque spring bottom seat	219815	845	Hook	219845
816-10	Torque spring 10 Kg/cm	219816	846	Shaft liner	219846
816-20	Torque spring 20 Kg/cm	219886	847	Spring	219847
816-30	Torque spring 30 Kg/cm	219887	848	Washer	219848
817-5H	Steel ball d. 2.5mm	219817	849	Clip	219849
817-6H	Steel ball d. 2mm	219888	850-A	Upper mechanical seat	219850
818	Steel ball d. 2.38mm	219818	850-B	Upper m. seat wear improved	219891
819-5H	Main shaft output 5mm	219819	851	Bearing	219851
819-6H	Main shaft output 1/4	219889	852	Stop ring	219852
820	Release ring spring seat	219820	853	Micro switch	219853
820-1	Stop ring	219890	854	Micro switch seat	219854
821	Release ring spring	219821	855	M. switch seat pull spring	219855
822	Release ring	219822	856	Earth connection screw set	219856
823	Washer	219823	857	Schock absorber	219857
824	Lower clutch thrust sleeve	219824	858	Screw	219858
825	Stop ring	219825			

2.使用拧

紧系统由螺丝刀和带 schuko 插头的电缆组成。要安装它,请按照说明进行操作。

一个。拉动快速更换夹头的收集环,将所需的钻头插入 1/4” 座中,然后

松开戒指,钻头自动锁定到位。 b.将螺丝刀插头连接到 110v-50Hz 的电源插座c.将

钻头牢固地放入紧固件头中,将前进/后退选择器朝上放置。

- 推动和杠杆组合功能 (打开 PL 位置)。

通过工具向紧固件施加轴向压力。然后,按下扳机开始拧紧紧固件。当达到预设扭矩时,工具会自动停止。

- 按下启动功能 (打开 P 位置)。

确保将工具头笔直地放在紧固件上。然后,推动开始拧紧 (与 PL 功能相同,但无需按下扳机)。

重要提示:电机每运转一秒需要休息 3 秒,如工具标签上所示 (1s/3s)。否则可能会导致电机过热并最终损坏,将被视为误用。我们的保修将不适用。

3.配件

仅使用 1/4” ISO 1173 钻头和功率钻头。

4.调整离合器

通过改变离合器弹簧的张力来调整扭矩值。顺时针转动螺母 #811 可增加扭矩,逆时针转动可减小扭矩。

要检查扭矩值,我们建议使用 KOLVER K 和/或 miniK 扭矩测试仪系列。

4. 维护

直流电机配有两个 8mm 长的碳刷。当它们的长度约为 5 毫米时,是时候按照以下说明更换新的了。

一个。拧开盖 # M-308,让碳刷从其座中出来。 b.插入新的碳刷并拧紧后盖 # M-308。

碳刷的平均寿命约为 100 万次循环。

笔记

科华电动螺丝刀产生的声级始终低于 70dB(A)。

传递到操作员手上的振动低于 2.5m/s²。特别是对于每天进行多达 4200 个拧紧循环的操作员来说,振动暴露低于 1m/s²。

保证1. 本 KOLVER

产品在从 KOLVER 购买之日起最长 12 个月内保证不会出现工艺或材料缺陷,前提是在此期间其使用仅限于单班制操作。超过单班作业使用率的,按比例缩短保修期。

2. 如果在保修期内,产品出现工艺或材料缺陷,应将其退回给 KOLVER 或其经销商,预付运费,并附上对所称缺陷的简短描述。

KOLVER 应自行决定安排免费维修或更换此类物品。

3. 本保证不包括因产品被滥用、误用或改装,或使用非原装 KOLVER 备件或由未经授权的服务人员维修而需要的维修或更换。

4. KOLVER 不接受对有缺陷的人工或其他费用的索赔产品。

5. 任何直接的、附带的或间接的损害,无论从任何缺陷被明确排除。

6. 本保证取代关于质量、适销性或任何特定用途适用性的所有其他明示或暗示的保证或条件。

7. 任何人,无论是 KOLVER 的代理人、受雇人还是雇员,均无权以任何方式增加或修改本有限保证的条款。但是,可以支付额外费用来延长保修期。如需更多信息,请访问 kolver@kolver.it